

BİRİM İÇ DEĞERLENDİRME RAPORU
(BİDR)

SAĞLIK BİLİMLERİ FAKÜLTESİ DEKANLIđI

2021

İÇİNDEKİLER

BİRİM HAKKINDA BİLGİLER.....	5
MİSYON, VİZYON, AMAÇ VE DEĞERLER.....	6
MİSYON.....	6
VİZYON.....	7
DEĞERLER	7
SWOT ANALİZİ.....	7
Güçlü Yönler	7
Zayıf Yönler.....	8
Fırsatlar.....	8
Tehditler	8
SAĞLIK BİLİMLERİ FAKÜLTESİ STRATEJİK PLAN (2023-2027) KAPSAMINDA.....	9
YER ALAN STRATEJİK ALANLAR VE HEDEFLER	9
BİRÜNİ ÜNİVERSİTESİ KALİTE ALT KOMİSYONLAR	10
LİDERLİK, YÖNETİM VE KALİTE	11
A.1. LİDERLİK VE KALİTE.....	11
A.1.1 Yönetim modeli ve idari yapı	11
A.1.2. Liderlik	13
A.1.3. Kurumsal Dönüşüm Kapasitesi	14
A.1.4. İç Kalite Güvencesi Mekanizmaları	15
A.1.5. Kamuoyunu Bilgilendirme ve Hesap verebilirlik	16
A.2. MİSYON VE STRATEJİK AMAÇLAR.....	16
A.2.1. Misyon, vizyon ve politikalar.....	16
A.2.2. Stratejik Amaç ve Hedefler	17
A.2.3. Performans Yönetimi	17
A.3. YÖNETİM SİSTEMİ	18
A.3.1. Bilgi Yönetim Sistemi.....	18
A.3.2. İnsan Kaynakları Yönetimi.....	18
A.3.3. Finansal Yönetim	19
A.3.4. Süreç Yönetimi	19
A.4. PAYDAŞ KATILIMI	20
A.4.1. İç ve Dış Paydaş Katılımı	20

A.4.2. Öğrenci Geri Bildirimleri.....	21
A.4.3. Mezun İlişkileri Yönetimi.....	22
A.5. ULUSLARARASILAŞMA	23
A.5.1. Uluslararasılaşma Süreçlerinin Yönetimi.....	23
A.5.2. Uluslararasılaşma Kaynakları	24
A.5.3. Uluslararasılaşma Performansı	24
B. EĞİTİM-ÖĞRETİM	24
B.1. PROGRAM TASARIMI, DEĞERLENDİRMESİ VE GÜNCELLENMESİ.....	24
B.1.1. Programların Tasarımı ve Onayı.....	24
B.1.2. Programın Ders Dağılım Dengesi	26
B.1.3. Ders Kazanımlarının Program Çıktılarıyla Uyumu	27
B.1.4. Öğrenci İş Yüküne Dayalı Ders Tasarımı	28
B.1.5. Programların İzlenmesi ve Güncellenmesi	29
B.1.6. Eğitim ve Öğretim Süreçlerinin Yönetimi	29
B.2. PROGRAMLARIN YÜRÜTÜLMESİ.....	31
B.2.1. Öğretim Yöntem ve Teknikleri	31
B.2.2. Ölçme ve Değerlendirme.....	32
B.2.3. Öğrenci Kabulü, Önceki Öğrenmenin Tanınması ve Kredilenmesi	34
B.2.4. Yeterliliklerin Sertifikalandırılması ve Diploma.....	35
B.3. ÖĞRENME KAYNAKLARI VE AKADEMİK DESTEK HİZMETLERİ	35
B.3.1. Öğrenme Ortam ve Kaynakları.....	35
B.3.2. Akademik Destek Hizmetleri	36
B.3.3. Tesis ve Altyapılar	37
B.3.4. Dezavantajlı Gruplar.....	37
B.3.5. Sosyal, Kültürel, Sportif Faaliyetler.....	38
B.4. ÖĞRETİM KADROSU	38
B.4.1. Atama, Yükseltme ve Görevlendirme Kriterleri	38
B.4.2. Öğretim Yetkinlikleri ve Gelişimi	38
B.4.3. Eğitim Faaliyetlerine Yönelik Teşvik ve Ödüllendirme	39
C. ARAŞTIRMA-GELİŞTİRME	40
C.1. ARAŞTIRMA SÜREÇLERİNİN YÖNETİMİ VE ARAŞTIRMA KAYNAKLARI	40
C.1.1. Araştırma Süreçlerinin Yönetimi.....	40
C.1.2. İç ve Dış Kaynaklar	40

C.1.3. Doktora Programları ve Doktora Sonrası İmkanlar	41
C.2. ARAŞTIRMA YETKİNLİĞİ, İŞ BİRLİKLERİ VE DESTEKLER.....	41
C.2.1. Araştırma Yetkinlikleri ve Gelişimi.....	41
C.2.2. Ulusal ve Uluslararası Ortak Programlar ve Ortak Araştırma Birimleri	41
C.3. ARAŞTIRMA PERFORMANSI	42
C.3.1. Araştırma Performansının İzlenmesi ve Değerlendirilmesi	42
C.3.2. Öğretim Elemanı/ Araştırmacı Performansının Değerlendirilmesi.....	42
D. TOPLUMSAL KATKI.....	42
D.1. TOPLUMSAL KATKI SÜREÇLERİNİN YÖNETİMİ VE TOPLUMSAL KATKI KAYNAKLARI.....	42
D.1.1. Toplumsal Katkı Süreçlerinin Yönetimi	42
D.1.2. Kaynaklar	43
D.2. TOPLUMSAL KATKI PERFORMANSI	43
D.2.1. Toplumsal Katkı Performansının İzlenmesi ve Değerlendirilmesi.....	43
SONUÇ VE DEĞERLENDİRME	43
GÜÇLÜ YÖNLER	43
İYİLEŞTİRMEYE AÇIK YÖNLER.....	44

BİRİM HAKKINDA BİLGİLER

Biruni Üniversitesi Sağlık Bilimleri Fakültesi, 28/3/1983 tarih ve 2809 sayılı Yükseköğretim Kurumları Teşkilatı Kanununa ek 156. madde ile kurulan Biruni Üniversitesi Rektörlüğüne bağlı olarak kurulmuş ve açılış kararı 27/2/2014 tarihinde 28926 sayılı resmi gazetede yayınlanmıştır.

Biruni Üniversitesi Sağlık Bilimleri Fakültesi, Acil Yardım ve Afet Yönetimi, Beslenme ve Diyetetik, Çocuk Gelişimi, Dil ve Konuşma Terapisi, Dil ve Konuşma Terapisi (İngilizce), Ebelik, Hemşirelik, Hemşirelik (İngilizce), Ergoterapi, Fizyoterapi ve Rehabilitasyon, Fizyoterapi ve Rehabilitasyon (İngilizce), Odyoloji, Sağlık Yönetimi ve Sosyal Hizmet bölümleri olmak üzere toplam 14 bölümden oluşmakta ve Biruni Üniversitesi Yerleşkesi içinde yer almaktadır. Sağlık Bilimleri Fakültesi'nde 2020- 2021 Eğitim Öğretim Yılı itibarı ile kadrolu akademik çalışan sayısı 70 dir. 21 Araştırma görevlisi bulunmaktadır. İdari çalışan sayımız 1 Fakülte Sekreteri, 2 sekreter olmak üzere üç kişidir. Ayrıca üniversite bünyesinde öğrenci işleri, insan kaynakları, mali işler, bilişim, kütüphane ve dökümantasyon, sağlık, kültür ve spor, uluslararası ilişkiler direktörlüğü ve satın alma, teknik destek birimleri bulunmaktadır. Üniversite idari birimleri arasında Genel Sekreterlik, Fakülte ve Enstitü Sekreterliği, Hukuk Müşavirliği, Kurumsal İlişkiler Direktörlüğü, Strateji Geliştirme Direktörlüğü, Yapı İşleri Direktörlüğü, Yazı İşleri Müdürlüğü de yer almaktadır. Üniversite bünyesinde Biruni Üniversitesi'nde öğrenim gören engelli öğrencilerin öğrenim hayatlarını kolaylaştırabilmek için gerekli akademik ortamın hazırlanmasını ve eğitim-öğretim süreçlerine tam katılımlarını sağlamak amacıyla gerekli tedbirleri almak ve düzenlemeler yapmak üzere, Biruni Üniversitesi Sağlık Kültür ve Spor Direktörlüğü bünyesinde "Engelli Öğrenciler Biriminin" yapılanması 25.12.2018 tarihli senato kararı ile gerçekleştirilmiştir. Yine Sağlık Kültür ve Spor Direktörlüğü ile öğrenci toplulukları faaliyetleri (<https://topluluklar.biruni.edu.tr/>) gerçekleştirilmektedir. Öğrencilerin katılabileceği bilimsel, mesleki ve sosyal öğrenci toplulukları bulunmaktadır.

Fakültemiz bölümlerinde, 2021-2022 eğitim öğretim yılı itibarıyla mevcut öğrenci sayıları aşağıdaki tabloda yer almaktadır. Toplam 2592 öğrencimiz bulunmaktadır.

Sağlık Bilimleri Fakültesi Öğrenci Sayıları Tablosu ,

SABİF	Hazırlık	1.Sınıf	2.Sınıf	3.Sınıf	4.Sınıf
AYAY					11
Beslenme		93	116	113	103
Çocuk Gelişimi		60	60	68	45
DKT		98	80	88	69
DKT İng	13	3			
Ebelik		84	75	70	56
Ergoterapi		17	50	28	30
Hemşirelik		107	110	104	126
Hemşirelik İng	50	41			
FTR		63	74	81	93
FTR ing	18	10			
Odyoloji		19	50	54	56
Sosyal Hizmet				28	23
Sağlık Yönetimi				26	29
TOPLAM	81	595	615	660	641

MİSYON, VİZYON, AMAÇ VE DEĞERLER

Fakültemizde amacımız öğrencilerimize, bilimsel ve sosyal bir ortam sağlayarak bilim insanı olmayı özendirmek, küreselleşen dünyada gelişmiş ülkelerle kıyaslanabilir eğitim programları sunarak, onların tüm dünyada istihdam edilebilmelerine imkân sağlayan donanımlı meslek insanları olarak yetişmelerine katkı sağlamaktır. Ülkemizin geleceğini şekillendirmede etkili olacak öğrencilerimizin var olan potansiyellerini daha da güçlendirerek, karşılaştıkları sorunların üstesinden gelebilen, yapıcı ve yaratıcı çözümler üretebilen, yaşamla barışık, sağlıklı, kendine güvenen başarılı ve mutlu bireyler olarak yetiştirmektir.

MİSYON, VİZYON VE DEĞERLER

MİSYON

Sağlık bilimleri alanında yer alan disiplinlerde, ülkenin sağlık gereksinimlerini çağdaş yaklaşımlar doğrultusunda değerlendirebilen ve alanın gerektirdiği sağlık hizmetini nitelikli şekilde sunacak, mesleki bilgi ve becerilerle donatılmış, yetkin sağlık profesyonelleri yetiştirmek, araştırmalar yaparak bilgi üretmek ve topluma hizmet sunmaktır.

VİZYON

Sağlık bilimleri alanında yer alan disiplinlerde, toplumun sağlık gereksinimlerini karşılayacak, alanında yetkin ve nitelikli mezunları ile özgün çalışmalar yapan, topluma hizmet sunan, uluslararası kabul gören ve tanınan bir kurum olmaktır.

DEĞERLER

- Öğrenci Odaklılık
- Kalite Kültürü
- Eleştirel Düşünme
- Yaşam Boyu Öğrenme
- Etik Yaklaşım
- Farklılıklara Saygı
- Toplumsal Sorumluluk

SWOT ANALİZİ

Güçlü Yönler

1. Çalışkan, dinamik, yüksek idealleri olan, motive, özverili akademik ve idari personelin olması.
2. Deneyimli ve nitelikli akademik kadrosu ile çağdaş ve yetkinlik temelli eğitimin olması.
3. Sağlık, mühendislik ve eğitim alanlarında öncelikli programların bulunmasının varlığı.
4. Üniversitemizde eğitimi destekleyen uygulamaların (BirDeHa, BirBilginOl, BirDüşEğit, BirBilPar, BirAkAr gibi) olması.
5. Uluslararası öğrenci ve personel değişim programlarının aktif olması.
6. Üniversitede akademik özgürlük ortamının var olması.
7. Değişime ve gelişime açık dinamik bir yönetim kadrosunun olması.
8. Tüm öğretim elemanlarının katılımı ile gerçekleştirilen düzenli, interaktif vizyon toplantıları.
9. Fakültenin kampüs içerisinde olması nedeniyle diğer bölümlerle iyi iletişim imkanının olması
10. Yönetimin her kademesine rahat ulaşılabilir olmak.
11. Özel alanlara yönelik araştırma merkezlerinin (Eleştirel Düşünce Merkezi, Otizm Araştırma Uygulama Merkezi gibi) bulunması.

12. Üniversitenin kendi mülkiyetinde olan hastanelerinde eğitim ve uygulamaların yapıyor olması.

Zayıf Yönler

1. Henüz tüm programların akredite olmaması.
2. Ulusal ve uluslararası proje imkanlarının yeterince değerlendirilememesi.

Fırsatlar

3. İstanbul' un, ulusal ve uluslararası öğrenciler için cazip bir eğitim merkezi olması.
4. AR-GE ve Bilimsel faaliyetlere verilen ulusal ve uluslararası desteğin giderek artıyor olması.
5. Üniversitemizin İstanbul' da olması, bünyesinde SUAM bulunmasıyla sağlık turizmine imkan vermesi.
6. Yabancı dilde eğitim veren bölümlerin olması.
7. Özel sağlık sektörünün fazla olması ve mezunların iş imkanlarındaki çeşitlilik
8. Bilişim sistemlerinin eğitim-öğretimde yaygın olarak kullanılması.
9. Farklı sektörlerin fakültemiz ile işbirliği taleplerinin olması.
10. Bölgemizde sanayi ile araştırma ve eğitim alanında işbirliği olanaklarının olması.
11. Üniversitemiz kampüsünün şehirdeki önemli kültür, sanat ve spor merkezlerine yakın olması.

Tehditler

1. Dijital üniversite ve kampüse doğru eğilim.
2. Araştırma projeleri için kaynak bulmakta yaşanan zorluklar.
3. Bazı alanlarda yeterli nicelik ve nitelikteki akademisyen eksikliği.
4. Yükseköğretimde artan rekabet durumu.
5. Pandemi süreci ve sosyo-ekonomik problemlerin eğitime olumsuz etkileri.
6. İstihdamda lisans mezunları yerine meslek lisesi ve önlisans mezunlarının tercih edilmesi
7. Sağlık Bilimlerine öğrenci kabullerinde baraj başarı sıralamasının olmaması.

SAĞLIK BİLİMLERİ FAKÜLTESİ STRATEJİK PLAN (2023-2027) KAPSAMINDA

YER ALAN STRATEJİK ALANLAR VE HEDEFLER

- Amaç 1. EĞİTİM VE ÖĞRETİMDE KALİTEYİ ARTTIRMAK
Hedef 1.1. Nitelikli öğretim elemanı sayısını artırmak
Hedef 1.2. Alanında yetkin, meslek üyeleri ve bilim insanı yetiştirmek
Hedef 1.3. Çıktı odaklı eğitim amacıyla bölüm müfredatlarının ÇEP ile uyumunu gerçekleştirmek
- Amaç 2. KURUMUN ALT YAPI VE DONANIM EKSİKLİKLERİNİ GİDERMEK
Hedef 2.1 Eğitim Altyapı ve donanım eksikliklerini gidermek
- Amaç 3. FAKÜLTE ARAŞTIRMA KALİTESİNİ VE VERİMLİLİĞİNİ ARTIRMAK
Hedef 3.1 Araştırma kalitesini ve verimliliğini arttırmak
- Amaç 4. FAKÜLTE KAPSAMINDA TOPLUMA HİZMET OLARAK SUNULAN FAALİYETLERİ ARTIRMAK
Hedef 4.1 Topluma Hizmet

BİRÜNİ ÜNİVERSİTESİ KALİTE ALT KOMİSYONLAR

1. Eğitim Öğretim Alt Komisyonu Üyeleri

Adı - Soyadı	Görevleri
Prof. Dr. Arzu RAZAK ÖZDİNÇER	Sağlık Bilimleri Fakültesi Öğretim Üyesi
Dr. Öğr. Üyesi Asghar AMANPOUR	Sağlık Bilimleri Fakültesi Öğretim Üyesi
Dr. Öğr. Üyesi Fenise Selin KARALI	Sağlık Bilimleri Fakültesi Öğretim Üyesi
Öğr.Gör.Soner SİNAN	Sağlık Bilimleri Fakültesi Öğretim Elem.
Öğr.Gör. Uğur GÖKMEN	Sağlık Bilimleri Fakültesi Öğretim Elem.

2. Araştırma - Geliştirme Alt Komisyonu Üyeleri

Adı - Soyadı	Görevleri
Dr. Öğr. Üyesi Başar ÖZTÜRK	Sağlık Bilimleri Fakültesi Öğretim Üyesi
Arş. Gör. Ahmet KOÇYİĞİT	Sağlık Bilimleri Fakültesi Araştırma Görevlisi

3. Yönetim Sistemleri Alt Komisyonu Üyeleri

Adı - Soyadı	Görevleri
Serap KAZANCI	SABİF Fakülte Sekreterliği Koord.

4. Toplumsal Katkı Alt Komisyonu

Öğr.Gör. Hülya OSMANOĞLU	Sağlık Bilimleri Fakültesi Öğretim Elem.
Öğr.Gör. Dilber KAÇAR KÜTÜKÇÜ	Sağlık Bilimleri Fakültesi Öğretim Elem.

LİDERLİK, YÖNETİM VE KALİTE

Üniversitemizde Kalite Güvence Sistemi çalışmaları Rektörlüğe bağlı Kalite Koordinatörlüğü tarafından yürütülmektedir. Fakültemiz Birim İç Değerlendirme Raporu Yükseköğretim Kalite Kurulu YÖKAK Dereceli Değerlendirme Anahtarı (RUBRİK) doğrultusunda hazırlanmıştır. Olgunluk düzeyleri tablolarda sarı renklendirilerek gösterilmiştir.

A.1. LİDERLİK VE KALİTE

Fakülte yönetimi, tüm birimlerde kalite kültürü oluşturmak ve içselleştirilmesi için kurumsal dönüşümü sağlayacak bir yönetim modeli benimsemiştir.

A.1.1 Yönetim modeli ve idari yapı

Sağlık Bilimleri Fakültesine ait tüm karar alma süreçleri 2547 sayılı Yükseköğretim Kanununda öngörülen üniversite birimlerinin akademik yönden teşkilatlanması, işleyiş, görev, yetki ve sorumluluklarıyla ilgili alt birimlerin üst birimlerle olan ilişkilerine göre düzenlenmektedir. Fakülte yönetim kurulu, fakülte kurulu fakültemiz organizasyon şemasında da yer almaktadır.

Olgunluk Düzeyi: 4

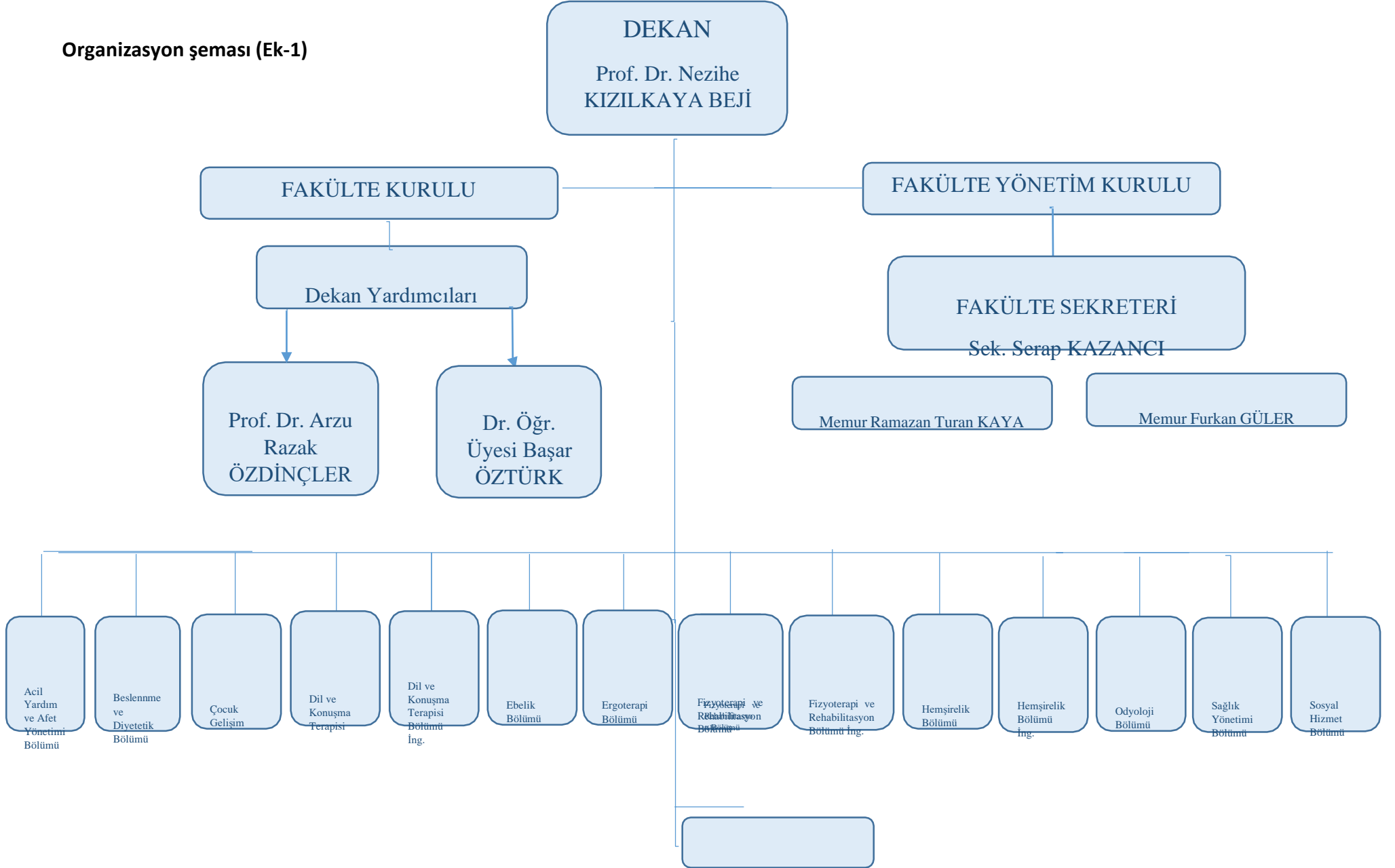
Kurumun yönetim ve organizasyonel yapılanmasına ilişkin uygulamaları izlenmekte ve iyileştirilmektedir.

KANITLAR:

Organizasyon şeması (Ek-1)

Fakülte yönetim kurulu ve fakülte kurulu üyelerinin listesi (Ek-1)

Organizasyon şeması (Ek-1)



Komisyonlar

A.1.2. Liderlik

Kalite Komisyonunun görev tanımları ve sorumlulukları Üniversitemiz Kalite Koordinatörlüğü tarafından belirlenmiştir. Kalite Yönetim Sistemi kapsamında yapılan çalışmalar kapsamında öğrencileri ilgilendiren konularda, karar alma süreçlerine öğrenci temsilcileri toplantılara katılmaktadır.

Kalite Koordinatörlüğü tarafından belirlenen dönemlerde iç paydaş memnuniyetini ölçmek için "Öğrenci ve Çalışan Memnuniyeti Anketleri" ve dış paydaşlarımıza yönelik "Dış Paydaş Memnuniyet Anketleri" yapılmaktadır. Bu bağlamda her yıl paydaşlarla toplantılar gerçekleştirilmektedir. Ayrıca kalite güvence kültürünü geliştirmek üzere düzenli olarak toplantılar yapılmaktadır.

Biruni Ü. Sağlık Bilimleri Fakültesi Dekanlığımız ulusal ve uluslararası bilim dünyasıyla bağlarını geliştiren, kurumsal kimliği ve kültürü güçlü, nitelikli bir eğitim kurumu olma vizyonu ile sağlık eğitiminde kalite güvencesi çalışmaları kapsamında sürekli iyileştirme yaklaşımıyla PUKÖ Döngüsü yönetim sistemini benimsemiş ve yönetsel anlamda bu döngüyü içselleştirerek sistemli biçimde uygulanabilir hale getirmeyi hedeflemektedir.

Dekanın ve süreç liderlerinin kalite güvencesi bilinci, sahipliği ve kurum iç kalite güvencesi sisteminin oluşturulmasına liderlik etmesi gelişmiş düzeydedir. Aynı şekilde birimlerde liderlik anlayışı ve koordinasyon kültürü yerleşmiştir. Akademik ve idari birimler ile yönetim arasında etkin bir iletişim ağı oluşturulmuştur. Her dönem başında yeni döneme ilişkin ders programları, öğretim elemanı programı, derslik vb. bilgiler elektronik ortama işlenmektedir. Bu sistem öğretim elemanı, derslik, ders programlarındaki çakışmaları önlemekte ve verimliliği arttırmak amacıyla geliştirilmiştir.

Olgunluk Düzeyi: 3

Kurumda geneline yayılmış, kalite güvencesi sistemi ve kültürünün gelişimini destekleyen etkin liderlik uygulamaları bulunmaktadır.

KANITLAR:

Biruni Üniversitesi Kalite Koordinatörlüğü/Vizyon Toplantıları Duyuruları (Ek-2)

Kalite Komisyon Üyeleri (Ek-3)

İletişim Bağlantıları

- SABİF Öğretim Üyeleri WhatsApp Bağlantısı:
<https://chat.whatsapp.com/JHVIFIPbRuCDSYCU05S98v>
- SABİF Araştırma Görevlileri WhatsApp Bağlantısı:
<https://chat.whatsapp.com/FzNMsYjcbGq7ngWCgqC64w>
- SABİF Sınav Komisyonu WhatsApp Bağlantısı:
<https://chat.whatsapp.com/KqAUFTEnplAJjBqVjtLHTy>

Yeni dönem hazırlıklarında kullanılan formlar (Ek-4)

Dönem dersleri/derslik/öğretim elemanı bilgileri giriş sistemi: <https://ders.biruni.edu.tr/>

Dış paydaş anketleri:

- Çocuk Gelişimi Bölümü dış paydaş anket linki:
https://docs.google.com/forms/d/1uDRGDJ-O6bO-OYrZG4HTzVROFQMglAwgt1Mp5wAl-9U/edit?usp=forms_home&ths=true
- Hemşirelik Bölümü dış paydaş anket linki:
https://docs.google.com/forms/d/1kRIAJcdeL_qSBvUe7XI4JK7QrhR2HD5A9pu6B-NYwdU/viewform?ts=61f7df7d&edit_requested=true
- Fizyoterapi ve Rehabilitasyon dış paydaş anketi (Ek-5)

Dış paydaş toplantıları raporları:

- Beslenme ve Diyetetik Bölümü Dış Paydaş Toplantı Raporu (Ek-6)
- Çocuk Gelişimi Dış Paydaş Toplantı Raporu (Ek-7)
- Fizyoterapi ve Rehabilitasyon Dış Paydaş Toplantı Raporu (Ek-8)

Çalışan memnuniyet anketi linki: <https://forms.gle/JKbbftqSQTztVpsk6>

Öğrenci ders/bölüm memnuniyet anket sonuçları (Ek-9)

A.1.3. Kurumsal Dönüşüm Kapasitesi

Pandemi süreci nedeniyle uzaktan ve hibrit eğitim yapma gereksinimi doğmuştur. Kurum akademik personelinin uzaktan eğitim ve e- öğrenme konularında yetkinliklerini artırmak amacıyla tüm fakülte akademik personeline eğitim düzenlenmiştir. Fakülte bölümlerinden akreditasyon sürecine başlamak amacıyla rapor hazırlamaları istenmiştir. Fizyoterapi ve Rehabilitasyon Bölümü akreditasyon başvurusu yapacak ilk bölümdür.

Olgunluk Düzeyi: 3

Kurumda deęişim ihtiyacı belirlenmiştir.

KANITLAR:

E öğrenme yönelik eğitim programı (Ek-10)

<https://sabif.biruni.edu.tr/index.php/haber/saglik-bilimleri-fakultesi-e-ogrenme-arac-ve-teknolojileri-kullanimi-egitimi/>

Uzaktan Eğitimin Geleceęi Toplantı (Online) 26-29 Ocak 2021 (Ek-11)

Uzaktan Eğitimin Geleceęi Toplantıları Kitabı ISBN: 978-605-83435-2-8 (Ek-11)

Akreditasyon Hazırlık Rapor Örnekleri (FTR ve Dil ve Konuşma Terapisi) (Ek-12)

Biruni 10 Destek Uygulamaları (BirDeHa, BirSemSer vb) (Ek-13)

Bölüm Başkanları Toplantısı Gündemi - Öğretim Elemanı Bilgilendirme Maili (Ek-14)

A.1.4. İç Kalite Güvencesi Mekanizmaları

Fakülte kalite komisyonu her bölümü, akademik ve idari birimi kapsayacak şekilde oluşturulmuştur. Her bölüm için kalite temsilcileri atanmıştır. Çalışmalar kapsamında görevlendirilen fakülte çalışanlarını içeren tablo ekte verilmiştir (Kalite Komisyonu Üyeleri (Ek-3)).

Üniversitemiz kalite politikası doğrultusunda, fakülte faaliyetleri süreç, izleme ve iyileştirme faaliyetlerini içerecek şekilde planlanmaktadır.

Fakültemiz stratejileri üniversitemiz stratejik planı temel alınarak yasal dayanaklar çerçevesinde, misyonumuz ve vizyonumuza baęlı olarak yapılandırılmıştır.

Dekan, bölüm başkanlıkları, akademik ve idari personelin katılımıyla kalite faaliyetleri yürütülmektedir. Üniversitemiz kalite politikası doğrultusunda kalite faaliyetleri tüm süreçleri kapsayacak şekilde yürütülmektedir.

Kullanılan derslik/laboratuvarların fiziksel imkânları (aydınlatma, ısıtma, havalandırma, vb.) eğitim öğretim için yeterlilięi rutin olarak kontrol edilmektedir. Fakülte bölümleri tarafından kullanılan laboratuvarın genel bakımı yapılmış, aletlerin çalışırılıęı kontrol edilmiş ve eksik alet ve onarımı yapılması gereken cihazlar tespit edilmiş olup, temini için görüşülmüştür.

2020 yılı içinde kalite klasörüne güncel formlar eklenmiştir.

Olgunluk Düzeyi: 4

İç kalite güvencesi sistemi mekanizmaları izlenmekte ve ilgili paydaşlarla birlikte iyileştirilmektedir.

KANITLAR:

Biruni Üniversitesi Kalite Güvencesi Yönergesi:

<file:///C:/Users/ITU/Downloads/yonerge14.pdf>

Biruni Üniversitesi Kalite Politikası:

<https://www.biruni.edu.tr/universitemiz/kalite-politikasi>

Kalite ortak klasörü güncel eklenen dokümanlar (Ek-15)

Laboratuvar eksik alet ve onarımı gereken cihaz dokümanı (Ek-16)

A.1.5. Kamuoyunu Bilgilendirme ve Hesap verebilirlik

Fakültemizin web sayfasında gerçekleştirilen faaliyetler/tüm duyurular güncel olarak yer almaktadır.

Olgunluk Düzeyi: 3

Kurum tanımlı süreçleri doğrultusunda kamuoyunu bilgilendirme ve hesap verebilirlik mekanizmalarını işletmektedir.

KANITLAR:

Fakülte web sayfası: www.sabif.biruni.edu.tr

A.2. MİSYON VE STRATEJİK AMAÇLAR

A.2.1. Misyon, vizyon ve politikalar

Fakülte misyon, vizyon ve amaçları fakülte web sayfasında yer almaktadır. Üniversite eğitim öğretim politikası ise üniversite web ana sayfasında bulunmaktadır. Fakülte misyonu doğrultusunda öğrencilerimiz ve öğretim elemanları TÜBİTAK 2209 A-B programına projelerle başvuru yapmıştır. 2021 yılı içinde SABİF öğrenci ve öğretim elemanları tarafından 41 proje desteklenmeye hak kazanmıştır.

Olgunluk Düzeyi: 3

Kurumun genelinde misyon, vizyon ve politikalarla uyumlu uygulamalar bulunmaktadır.

KANITLAR:

Misyon, Vizyon:

<https://sabif.biruni.edu.tr/index.php/saglik-bilimleri-fakultesi-vizyon-misyon/>

Üniversite eğitim öğretim politikası:

<https://www.biruni.edu.tr/universitemiz/kalite-politikasi>

SABİF Tübitak Projeleri

<https://sabif.biruni.edu.tr/index.php/haber/ogrencilerimizden-tubitak-projeleri-basarisi-2/>

<https://www.biruni.edu.tr/haberler/haberler/ogrencilerimizden-tubitak-projeleri-basarisi>

A.2.2. Stratejik Amaç ve Hedefler

Fakültemiz stratejik planı, Biruni Üniversitesi stratejik planı ile uyumlu olup fakülte web sayfasında yer almaktadır.

Olgunluk Düzeyi: 3

Kurumun bütünsel, tüm birimleri tarafından benimsenmiş ve paydaşlarınca bilinen stratejik planı ve bu planıyla uyumlu uygulamaları vardır.

KANITLAR:

Stratejik Plan (Ek-17)

<https://sabif.biruni.edu.tr/wp-content/uploads/2022/02/SABIF-Stratejik-Plan31.12.2021.pdf>

A.2.3. Performans Yönetimi

Fakültemizde, üniversite üst yönetimi ve Kalite/İnsan Kaynakları birimi tarafından belirlenen akademik ve idari personel performans değerlendirme kriterleri doğrultusunda değerlendirme yapılmaktadır.

Olgunluk Düzeyi: 3

Kurumun geneline yayılmış performans yönetimi uygulamaları bulunmaktadır.

KANITLAR:

Akademik Personel Yıllık Performans Tablosu (Ek-18)

A.3. YÖNETİM SİSTEMİ

A.3.1. Bilgi Yönetim Sistemi

Üniversitemiz ve dolayısıyla fakültemizde, Elektronik belge yönetim sistemi (EBYS), öğrenci bilgi sistemi (OBS) ve eğitim bilgi sistemi aktif olarak kullanılmaktadır. Ayrıca Biruni Derse Hazırlık sistemi mevcuttur. BirDeHa öğrencinin ders öncesi konuyu öğrenmesi ve hazırlıklı gelmesi için kullanılan bir sistemdir. Dersin öğretim elemanı tarafından, ders sunumu ve diğer dökümanlar sisteme yüklenir ve ders konusu ile ilgili hazırlanan 2 soru sisteme konur. Dersin başarı notuna bu sorulara verilen cevaplardan alınacak puanlar %10 etki etmektedir.

Olgunluk Düzeyi: 3

Kurumun genelinde temel süreçler (eğitim ve öğretim araştırma ve geliştirme, toplumsal katkı, kalite güvencesi) destekleyen entegre bilgi yönetim sistemi işletilmektedir.

KANITLAR:

EBYS

<https://ebelge.biruni.edu.tr/enVision/Login.aspx>

Öğrenci Bilgi Sistemi

<https://sis.biruni.edu.tr>

BirDeha

<https://bem.biruni.edu.tr/>

Eğitim Bilgi Sistemi

<https://sis.biruni.edu.tr/oibs/bologna/start.aspx?gkm=001034420311103440037707311203523035485344603111238960>

A.3.2. İnsan Kaynakları Yönetimi

Akademik personel atama ve yenileme süreçleri 2547 sayılı yükseköğretim kanunu doğrultusunda yapılmaktadır.

Olgunluk Düzeyi: 3

Kurumun genelinde insan kaynakları yönetimi doğrultusunda uygulamalar tanımlı süreçlere uygun bir biçimde yürütülmektedir.

KANITLAR:

Akademik Personel Atama-Yenileme Örnek Dokümanlar (Ek-19)

A.3.3. Finansal Yönetim

Fakülte finansal yönetimi Rektörlük tarafında yapılmaktadır.

Olgunluk Düzeyi: 2

Kurumda finansal kaynakların yönetimine ilişkin olarak stratejik hedefler ile uyumlu tanımlı süreçler bulunmaktadır.

A.3.4. Süreç Yönetimi

Fakültemiz eğitim öğretim süreçleri ve alt süreçleri tanımlanmıştır. Eğitim Bilgi Sisteminde bölümlerimize ilişkin mevcut programlar, TYÇÇ ile uyumu vb. bilgiler yer almaktadır. Ayrıca üniversite web sayfasında ön lisans, lisans ve lisansüstü eğitim öğretim yönetmeliği, öğretim elemanı eğitim öğretim süreci bilgilendirme kılavuzu, muafiyet-intibak yönergesi, yatay geçiş yönergesi yer almakta ve bu süreçler yönergeler doğrultusunda gerçekleştirilmektedir. Üniversite bünyesinde yapılması planlanan araştırmalar için BİRATTO (Biruni Üniversitesi Araştırma-Geliştirme ve Teknoloji Transfer Ofisi) birimi bulunmaktadır ve Bilimsel araştırma projeleri uygulama (BAP) yönergesi bulunmaktadır.

Olgunluk Düzeyi: 3

Kurumun genelinde tanımlı süreçler yönetilmektedir.

KANITLAR:

Ön Lisans, Lisans Ve Lisansüstü Eğitim Öğretim Ve Sınav Yönetmeliği

file:///C:/Users/Global/Downloads/yonetmelikler9%20(4).pdf

file:///C:/Users/Global/Downloads/yonetmelikler7.pdf

Öğretim Elemanı Eğitim Öğretim Süreci Bilgilendirme Kılavuzu

file:///C:/Users/Global/Downloads/yonerge37.pdf

Muafiyet-İntibak Yönergesi

file:///C:/Users/Global/Downloads/yonerge22%20(3).pdf

Önlisans ve Lisans Programları Yatay Geçiş Yönergesi

file:///C:/Users/Global/Downloads/yonerge27%20(3).pdf

Biruni Üniversitesi Araştırma-Geliştirme ve Teknoloji Transfer Ofisi Yönergesi

file:///C:/Users/Global/Downloads/yonerge3.pdf

Bilimsel Araştırma Projeleri Uygulama Yönergesi

A.4. PAYDAŞ KATILIMI

A.4.1. İç ve Dış Paydaş Katılımı

Paydaşlar Fakültemiz hizmet alanı temel alınarak belirlenmektedir. Sağlık alanında bazı kurumlar paydaş olarak belirlenmiştir. Süreçlerde karar alınırken paydaş beklentileri temel alınmaktadır.

Sağlık Bilimleri Fakültesinin bölümlerine ait klinik uygulamalı derslerin yürütülebilmesi için İstanbul İl Sağlık Müdürlüğü, Darülaceze, Zeytinburnu Aile Kadın ve Engelliler Merkezi (AKDEM), Bağcılar Engelliler Sarayı, Fransız Lape Hastanesi, İstanbul Valiliği İl Afet ve Acil Durum Müdürlüğü, İstanbul Büyükşehir Belediyesi, EMT Ambulans, Surp Pırgıç Ermeni Hastanesi, İstanbul Diyet, OneLife Diyet, InBody, PremiumDiet, Örnoram Fizik Tedavi ve Rehabilitasyon Merkezi, Kazım Özalp Ortaokulu, Pera Özel Eğitim ve Rehabilitasyon Merkezi, Atafiz Fizik Tedavi Ve Rehabilitasyon Özel Tıp Merkezi, Fizyolight Fizik Tedavi Merkezi, Özel İstanbul Tıp Merkezi, Eksen Sağlık Bakım Fizik Tedavi Ve Rehabilitasyon Merkezi, İstanbul Aile Çalışma ve Sosyal Hizmetler İl Müdürlüğü, İstanbul Bakırköy Adliyesi Adli Yargı İlk Derece Mahkemesi Adalet Komisyonu Başkanlığı gibi kurumlarla işbirliği ve protokol yapılmaktadır. Dolayısıyla bu kurumlarla çok sayıda görüşme ve toplantı gerçekleştirilmektedir. Protokoller elimizde mevcuttur. İç paydaşlarımız üniversitemiz öğrencileri, diğer idari ve akademik birimlerdir. Öğrencilerimiz kurum e-postaları ile üniversitede tüm yönetici ve koordinatörlere erişebilmektedir. Dış paydaş listemiz ekte yer almaktadır.

Olgunluk Düzeyi: 4

Paydaş katılım mekanizmalarının işleyişi izlenmekte ve bağlı iyileştirmeler gerçekleştirilmektedir.

KANITLAR:

Fakülte Dış Paydaş Listesi (Ek-20)

Dış paydaş toplantıları raporları:

- Beslenme ve Diyetetik Bölümü Dış Paydaş Toplantı Raporu (Ek-6)
- Çocuk Gelişimi Dış Paydaş Toplantı Raporu (Ek-7)
- Fizyoterapi ve Rehabilitasyon Dış Paydaş Toplantı Raporu (Ek-8)

Dış paydaş anketleri:

- Çocuk Gelişimi Bölümü dış paydaş anket linki:
https://docs.google.com/forms/d/1uDRGDJ-O6bO-OYrZG4HTzVROFQMglAwgt1Mp5wAl-9U/edit?usp=forms_home&ths=true
- Hemşirelik Bölümü dış paydaş anket linki:
https://docs.google.com/forms/d/1kRIAJcdeL_qSBvUe7XI4JK7QrhR2HD5A9pu6B-NYwdU/viewform?ts=61f7df7d&edit_requested=true
- Fizyoterapi ve Rehabilitasyon dış paydaş anketi (Ek-5)

Protokoller (Ek-21)

- İstanbul İl Sağlık Müdürlüğü
- Darülaceze Başkanlığı
- İstanbul İl Afet Acil Durum Müdürlüğü
- Zeytinburnu Belediyesi AKDEM
- Zeytinburnu Belediyesi

A.4.2. Öğrenci Geri Bildirimleri

Öğrencilerin geri bildirimleri, memnuniyet ve şikayetleri fakültemiz tarafından değerlendirilmektedir.

Her dönem sonunda derslerin bitimine yakın yada bitiminde öğrencilere online anketler uygulanarak ders ve öğretim elemanı ile ilgili geri bildirimler alınmaktadır.

Her eğitim öğretim yarıyılında, her fakülte dekanı her sınıfla "Dekanımla görüşüyorum" toplantıları yapmaktadır. Bu toplantılarda eğitim öğretim ile ilgili her türlü aksaklık, görüş ve öneriler dile getirilmektedir.

Programların yürütülmesinde öğrencilerin aktif rol almalarını teşvik etmek için dersin içeriği, işlenişi ve verilmiş şeklini değerlendirmelerini sağlayacak nitelikte hazırlanan Öğretim Elemanı Performans İzleme Anketi, Öğrenci Bilgi Sistemi (OBS) üzerinden doldurtularak, öğrencilerin programların yürütülmesinde önemli bir belirleyici olmaları sağlanmaktadır. Bu değerlendirme sonuçları dekan tarafından öğretim üyeleri ile paylaşılmaktadır. Düzenli olarak dekanlar tarafından öğrenci toplantıları yapılmakta, ayrıca Öğretim Elemanı

Performans İzleme Anketi sonuçları ile Öğretim üyesine ders içeriği ve işlenişi hakkında geri bildirimde bulunmaktadır.

Fakülte dekanları anket sonuçları ile ilgili öğretim elemanlarına birebir geribildirimde bulunmaktadır. Dekanımla görüşüyorum sonuç raporu rektörlük ve destek hizmetlerine iletilmektedir

Öğrencilerin talep ettikleri kurs veya eğitimler olduğunda bunların planlanmasına yönelik çalışmalar yapılmakta, Sürekli eğitim merkezinden destek alınmaktadır.

Bilimsel etkinlikler planlanırken öğrenci toplulukları ile birlikte fikir alışverişi ve iş planı oluşturulmaktadır. Öğrencilere bilimsel etkinliklerde görev alma şansı verilmektedir. Etkinlikler öğrenci kulüplerinin aktif katılımıyla gerçekleştirilmektedir.

Olgunluk Düzeyi: 4

Tüm programlarda öğrenci geri bildirimlerinin alınmasına ilişkin uygulamalar izlenmekte ve öğrenci katılımına dayalı biçimde iyileştirilmektedir. Geri bildirim sonuçları karar alma süreçlerine yansıtılmaktadır.

KANITLAR:

SABİF Ders ve Öğretim Elemanı Değerlendirme Anketi (Ek-22)

Öğrenci Temsilcileri Görüşme Raporu (Ek-23)

Öğrenci Topluluğu Etkinlik Örnekleri (Ek-24)

Fakülte Sınıf Temsilcileri WhatsApp Bağlantı Linki: ,

<https://chat.whatsapp.com/EACI2ZDXhaBF7whY0e2Co4>

Öğretim Elemanlarına Geri Bildirim Mailleri Örnekler (Ek-25)

A.4.3. Mezun İlişkileri Yönetimi

Üniversitemizde, kariyer merkezi aracılığı tüm programlarda sistematik olarak ve kurumsal amaçlar doğrultusunda (eğitim-öğretim politikası ve amaçları) mezunlar izlenmekte ve izlem sonuçlarına göre tüm birimleri ve programları kapsayan önlemler alınmaktadır. Mezunlar WhatsApp grupları oluşturulmuştur.

Her yıl mezunlara yönelik kariyer merkezi aracılığı mezuniyet sonrası eğitim programı düzenlenmektedir. Üniversitemiz 4. Mezuniyet Sonrası Eğitim Programı, 12 Aralık 2020 (Cumartesi, Saat 13.00-16.00) tarihinde online BirDeHa sistemi üzerinden

gerçekleştirilmiştir. 5. Mezuniyet Sonrası Eğitim Programı ise yüz yüze yapılması kararı alındığından dolayı, 2022 yılı bahar aylarına ertelenmiştir.

Olgunluk Düzeyi: 4

Mezun izleme sistemi uygulamaları izlenmekte ve ihtiyaçlar doğrultusunda programlarda güncellemeler yapılmaktadır.

KANITLAR:

IV. Mezuniyet Sonrası Eğitim (Ek-26)

Hemşirelik Bölümü Mezuniyet Sonrası Eğitim Online BirDeha Linki:

<https://bem.biruni.edu.tr/enrol/index.php?id=11720>

Ergoterapi Bölümü Mezuniyet Sonrası Eğitim Online BirDeha Linki:

<https://bem.biruni.edu.tr/enrol/index.php?id=11740>

5. Mezuniyet Sonrası Eğitim (Ek-27)

A.5. ULUSLARARASILAŞMA

A.5.1. Uluslararasılaşma Süreçlerinin Yönetimi

Fakültemiz bölümlerinde bir öğretim elemanı Erasmus koordinatörü olarak görevlendirilmiştir.

Olgunluk Düzeyi: 2

Kurumun uluslararasılaşma süreçlerinin yönetim ve organizasyonel yapısına ilişkin planlamalar bulunmaktadır.

KANITLAR:

Erasmus Koordinatör görevli listesi (Ek-2)

Erasmus – Koordinatörleri

Genel Koordinatör : Doç.Dr.Buket AKINCI

Dr.Öğr.Üyesi Asghar AMANPOUR Beslenme ve Diyetetik Bölümü

Öğr.Gör.Damla PEKDAŞ Çocuk Gelişimi Bölümü

Dr.Öğr.Üyesi Fenise Selin KARALI Dil ve Konuşma Terapisi Bölümü

Dr.Öğr.Üyesi Nilgün AVCI Ebelik Bölümü

Dr.Öğr.Üyesi Başar ÖZTÜRK Ergoterapi Bölümü

Doç.Dr.Zeynep HOŞBAY Fizyoterapi ve Rehabilitasyon Bölümü

Araş.Gör. Merve MURAT Hemşirelik Bölümü

Arař.Gör. Arzu KÖROĐLU Odyoloji Bölümü

Dr.Öğr.Üyesi Nursel AYDINTUĐ Saėlık Yönetimi Bölümü

Dr.Öğr.Üyesi Tayfun YEŐİLŐERİT Sosyal Hizmet Bölümü

A.5.2. Uluslararasılařma Kaynakları

Uluslararasılařmaya ayrılan kaynaklar (mali, fiziksel, insan gücü) belirlenmiř görev, yetki ve sorumluluklar paylařılmıř ve kurumsallařmıřtır. Bu kaynaklar nicelik ve nitelik baėlamında izlenmekte ve deėerlendirilmekte ve her yıl rektörlüğün ilgili birimleriyle ortaklařa çalıřmalar yürütölerek arttırılmaya paylařılmaktadır.

Olgunluk Düzeyi: 2

Kurumun uluslararasılařma faaliyetlerini sürdürebilmek için uygun nitelik ve nicelikte fiziki, teknik ve mali kaynakların oluřturulmasına yönelik planları bulunmaktadır.

A.5.3. Uluslararasılařma Performansı

Üniversitemiz Erasmus+ programı kapsamında öğrenci ve öğretim elemanı deėiřim programları sürdürölmektedir.

Olgunluk Düzeyi: 3

Kurumun geneline yayılmıř uluslararasılařma faaliyetleri bulunmaktadır.

KANITLAR:

Erasmus Yönetim Kurulu Kararları (Ek-28)

B. EĐİTİM-ÖĐRETİM

Biruni Üniversitesinde Saėlık Bilimleri Faköltesi kapsamında 14 bölümde 11 Türkçe, 3 İngilizce bölümde eğitim-öėretim sürdürölmektedir.

B.1. PROGRAM TASARIMI, DEĐERLENDİRMEŐİ VE GÜNCELLENMEŐİ

B.1.1. Programların Tasarımı ve Onayı

Biruni Üniversitesi Saėlık Bilimleri Faköltesi YÖK tarafından yayınlanan ulusal çekirdek eğitim programı (ÇEP) doėrultusunda Saėlık Bilimleri Faköltesi bölümleri olan hemřirelik, saėlık yönetimi, ebelik, dil ve konuřma terapisi, beslenme ve diyetetik, çocuk gelişimi, odyoloji, ergoterapi, fizyoterapi ve rehabilitasyon bölümleri öğretim planları güncellenmiřtir.

Eđitim-öđretim programlarının tasarlanma süreci, yönerge ve yönetmeliklerle tanımlı hale getirilmiştir ve Fakülteler bu yönerge ve yönetmeliklere uygun olarak hareket eder ve kararlar almaktadır. Önlisans / Lisans Eğitim - Öğretim Hizmetlerinin Tasarımı ve Geliştirilmesi Prosedürü ve Lisansüstü Eğitim Öğretim Hizmetlerinin Tasarımı ve Geliştirilmesi Prosedürü ile tanımlanmıştır ve güvence altına alınmıştır.

Ulusal Çekirdek Eğitim Programları, Türkiye Yükseköđretim Yeterlilikler Çerçevesi (TYYÇ) gibi rehberlerle her akademik birim kendi eğitim programlarını tasarlamaktadır. Eğitim-öđretim programları güncellenirken yurt içi ve yurt dışı örnekleri ve ülke ihtiyaçları göz önüne alınmaktadır. Ayrıca özel sektör temsilcileriyle de fikir alışverişinde bulunmaktadır.

Her akademik birim tarafından eğitim-öđretim yılı başında program amaçlarına ve yeterliliklerine göre güncellenmiş öđretim planları, Üniversite Senatosu'nda görüşölmektedir. Senato'da onaylanan öđretim planları Öğrenci İşleri Direktörlüğü'ne iletilmekte ve Öğrenci Bilgi Sistemi'ne (OBS) tanımlanmaktadır.

Biruni Üniversitesi Eğitim Bilgi Sistemi (EBS) web sayfasında (<https://sis.biruni.edu.tr/>) mevcut tüm programlara ilişkin bilgiler Türkçe ve İngilizce olarak yer almaktadır.

YÖK Başkanlığının istemiş olduđu ölçütler çerçevesinde tasarlanan yeni diploma programı MYO/Fakülte/Enstitü Kurulu önerisi ile Üniversite Senatosuna sunulur. Senato tarafından kabul edilen program 2547 sayılı Yükseköđretim Kanununun 7/d-2 maddesi geređince YÖK Başkanlığına bildirilir. Programın açılması YÖK Başkanlığı tarafından onaylandıktan sonra eğitim - öđretime başlanır. Bu sürecin sürekliliđi 2547 sayılı Yükseköđretim Mevzuat, Biruni Üniversitesi Yönerge ve Senato Esasları geređince sağlanmaktadır.

Program yeterlikleri belirlenirken, Türkiye Yükseköđretim Yeterlilikler Çerçevesi (TYYÇ) çekirdek yeterlilikler olarak alınmaktadır. Her öđretim programı için program yeterlilikleriyle, ders öğrenme çıktıları arasındaki ilişkiyi gösteren bir matris oluşturulmaktadır. Matrisler üniversitenin tüm akademik birimlerinde yapılmakta ve internet sayfasında ilan edilmektedir (<https://sis.biruni.edu.tr/oibs/bologna>).

Olgunluk Düzeyi: 4

Programların tasarım ve onay süreçleri sistematik olarak izlenmekte ve ilgili paydaşlarla birlikte değerlendirilerek iyileştirmektedir.

KANITLAR:

Önlisans / Lisans Eğitim - Öğretim Hizmetlerinin Tasarımı ve Geliştirilmesi Prosedürü (Ek-29)

Lisansüstü Eğitim Öğretim Hizmetlerinin Tasarımı ve Geliştirilmesi Prosedürü (Ek-30)

Önlisans ve Lisans Eğitim-Öğretim Hizmetlerinin İzlem, Değerlendirme ve İyileştirme Prosedürü- Örnek Öğretim Planı Değişikliği (Ek-31)

Öğrenci Bilgi Sistemi

<https://sis.biruni.edu.tr>

Eğitim Bilgi Sistemi

<https://sis.biruni.edu.tr/oibs/bologna/start.aspx?gkm=001034420311103440037707311203523035485344603111238960>

B.1.2. Programın Ders Dağılım Dengesi

YÖK tarafından yayınlanan ulusal çekirdek eğitim programı (ÇEP) doğrultusunda ve hemşirelik, sağlık yönetimi, ebelik, dil ve konuşma terapisi, beslenme ve diyetetik, çocuk gelişimi, odyoloji, ergoterapi, fizyoterapi ve rehabilitasyon bölümleri öğretim planları güncellenmiş ve uygulamaya konulmuştur (www.sabif.biruni.edu.tr).

Eğitim öğretim dönemi başında her öğretim üyesi/ öğretim görevlisi vereceği dersin amaç ve hedefleri, öğrenme çıktıları doğrultusunda ders bilgi paketlerini hazırlamaktadır. Eğitim programlarının amaçları, kazanımlar ve ders bilgi paketleri, kurum web sayfasında (<https://sis.biruni.edu.tr/oibs/akademik/login.aspx>) Türkçe ve İngilizce olarak yer almaktadır.

Öğrencilerin kişisel gelişimini destekleyen ve anahtar/aktarılabılır yeterlilikleri geliştiren, kültürel derinlik kazanımına yönelik, farklı disiplinleri tanıma fırsatı veren geniş bir seçmeli ders havuzu bulunmaktadır. Eğitim Bilgi Sistemi (EBS) sürecine uygun olarak tüm fakültelerden müfredatlarına, program, fakülte ve üniversite seçmeli

dersleri yerleřtirilmesi istenmiřtir. Bu dođrultuda, ođrenciler ilgi ve yetkinliklerine uygun nitelik ve çeřitlilikteki dersleri seımeli olarak alabilmektedirler. Seımeli ders sayısı ile programların kendi yapılarına gre farklılık gstermektedir.

Biruni niversitesi n Lisans Ve Lisans Eđitim-đretim Ve Sınav Ynetmeliđi'nin 22. Maddesinin 7. bendinde 'Seımeli dersler, ilgili kurullar tarafından blmlerin ve programların zelliđi gz nnde tutularak belirlenir. Senato, seımeli dersleri niteliklerine gre niversite seımeli, alan seımeli, blm seımeli dersler olarak gruplandırabilir. Bir blmn/programın aynı isimli ve aynı kodlu seımeli dersi yalnız bir seımeli ders kmesinde yer alır. đrenciler seımeli derslerini belirleyerek kayıt yaptırabilir' řeklinde aıklama yer almaktadır.

Olgunluk Dzeyi: 4

Programlarda ders dađılım dengesi izlenmekte ve iyileřtirilmektedir.

KANITLAR:

đrenci Bilgi Sistemi

<https://sis.biruni.edu.tr>

Eđitim Bilgi Sistemi

<https://sis.biruni.edu.tr/oibs/bologna/start.aspx?gkm=001034420311103440037707311203523035485344603111238960>

n Lisans, Lisans Ve Lisansst Eđitim đretim Ve Sınav Ynetmeliđi

[file:///C:/Users/Global/Downloads/yonetmelikler9%20\(4\).pdf](file:///C:/Users/Global/Downloads/yonetmelikler9%20(4).pdf)

<file:///C:/Users/Global/Downloads/yonetmelikler7.pdf>

B.1.3. Ders Kazanımlarının Program ıktılarıyla Uyumu

Fakltemiz blmleri eđitim đretim program ve ders bilgi paketleri ile programların eđitim amaları ve kazanımları, Eđitim Bilgi Sistemi kapsamında niversitemiz web sayfasında yer almaktadır.

Biruni niversitesi Eđitim Bilgi Sistemi (EBS) web sayfasında (<https://sis.biruni.edu.tr/>) ve <https://sis.biruni.edu.tr/oibs/bologna/> bilgiler yer almaktadır.

Fakülte Bologna koordinatörü ile birlikte çalışarak, dersi veren öğretim elemanları her dönem başlamadan önce program çıktılarını TYÇÇ ile uyumlu olarak oluşturmakta ve Bologna koordinatörü tarafından gerekli denetimler yapılmaktadır.

Olgunluk Düzeyi: 4

Ders kazanımlarının program çıktılarıyla uyumu izlenmekte ve iyileştirilmektedir.

KANITLAR:

Eğitim Bilgi Sistemi

<https://sis.biruni.edu.tr/oibs/bologna/start.aspx?gkm=001034420311103440037707311203523035485344603111238960>

Öğrenci Uygulama Karne-Değerlendirme Formu – Ders Program Çıktıları (Ek-32)

B.1.4. Öğrenci İş Yüküne Dayalı Ders Tasarımı

Derslerin AKTS kredi değerleri, öğrenci iş yükü ve iş yüküne dayalı Kredi değerlerini belirleme yöntemi Prosedürü'ne göre belirlenmiştir. Eğitim Bilgi Sistemi (EBS) Süreci Koordinatörlüğü, tüm eğitim programlarında ders AKTS değerlerinin öğrenci iş yüküne göre belirlenmesi sürecinde üniversite birimlerine rehberlik etmektedir. Üniversitemizde staj/uygulama zorunluluğu olan programlarda, yurt içi ve/veya yurt dışındaki uygulama ve stajların iş yükleri belirlenerek programın toplam iş yüküne dâhil edilmektedir. Uluslararası hareketlilik programlarında uygulanan kredi transfer yöntemi Avrupa Kredi Transfer Sistemi (AKTS) Prosedürü'ne göre yapılmaktadır.

Öğrencilerin yurt dışındaki üniversitelerde Erasmus kapsamında almış oldukları derslerin iş yükleri (AKTS) belirlenmekte ve programın toplam iş yüküne dâhil edilmektedir. Öğrencilerin yurt dışındaki iş yeri ortamlarında gerçekleştirebilecekleri uygulama ve stajların iş yükleri de (AKTS) belirlenmekte olup, bu yükler programın toplam iş yüküne dâhil edilmemektedir.

Yatay/dikey geçiş yaparak üniversitemize gelen öğrencilerin iş yükü temelli kredileri Biruni Üniversitesi Muafiyet ve İntibak Yönergesi doğrultusunda yapılmaktadır.

Diploma Eki hazırlıkları kapsamında, gerekli düzenleme ve süreçler tamamlanarak onay için YÖK'e gönderildi.

Olgunluk Düzeyi: 4

Programlarda öğrenci iş yükü izlenmekte ve buna göre ders tasarımı güncellenmektedir.

KANITLAR:

Eğitim Bilgi Paketi Veri Girişi Kontrol Prosedürü (Ek-33)

AKTS Prosedürü (Ek-34)

<https://sis.biruni.edu.tr/oibs/bologna/>

Biruni Üniversitesi Muafiyet ve İntibak Yönergesi (Ek-35)

B.1.5. Programların İzlenmesi ve Güncellenmesi

Fakültemizde her dönem başlangıcı ve sonunda düzenlenen akademik kurul toplantıları ile eğitim sürecinin ve kalite uygulamalarının değerlendirmesi yapılmaktadır. Ayrıca dış paydaşlarla yapılan toplantılarla eğitim sürecinin değerlendirilmesi yapılmaktadır. Mezunlara memnuniyet anketi yapılmış sonuçlar değerlendirilmiştir.

Olgunluk Düzeyi: 4

Program çıktıları bu mekanizmalar ile izlenmekte ve ilgili paydaşların görüşleri de alınarak güncellenmektedir.

KANITLAR:

Akreditasyon Hazırlık Rapor Örnekleri (FTR ve Dil ve Konuşma Terapisi) (Ek-12)

SABİF Öğrenci-Mezun Memnuniyet Anket-Araştırma (Ek-36)

B.1.6. Eğitim ve Öğretim Süreçlerinin Yönetimi

Program yeterlikleri belirlenirken, Türkiye Yükseköğretim Yeterlilikler Çerçevesi (TYYÇ) çekirdek yeterlilikler olarak alınmaktadır. Her öğretim programı için program yeterlilikleriyle, ders öğrenme çıktıları arasındaki ilişkiyi gösteren bir matris oluşturulmaktadır. Matrisler üniversitenin tüm akademik birimlerinde yapılmakta ve internet sayfasında ilan edilmektedir (<https://sis.biruni.edu.tr/oibs/bologna/>).

Fakültede eğitim öğretim süreçleri dekan ve dekan yardımcıları tarafından izlemeler/değerlendirmeler yapılmaktadır. BirDeHa sisteminin kullanımı, sisteme yüklenen soru sayısı, online yapılan derslerin süresi vb. değerlendirilmekte, hazırlanan rapor üst yönetime sunulmaktadır.

Akademik danışmanlık yapan öğretim elemanları, bireysel danışmanlık saatleri ve ders programlarını oda kapılarına asmaktadır. Ayrıca her öğrenciye randevu verilmekte ve görüşmeye çağırılmaktadır. Öğrenciler kendilerine ayrılan danışmanlık saatlerinde danışmanlarından eğitim- öğretim ve diğer konulara yönelik sorularını bildirmekte ve danışmanlık almaktadır.

Lisans öğrenci kabul ve kayıt yönergesi, eğitim-öğretim ve sınav yönetmeliği, akademik danışmanlık yönergesi

Olgunluk Düzeyi: 4

Kurumda eğitim ve öğretim yönetim sistemine ilişkin uygulamalar izlenmekte ve izlem sonuçlarına göre iyileştirme yapılmaktadır.

KANITLAR:

Yönetmelikler ve Yönergeler:

<https://www.biruni.edu.tr/universitemiz/yonetmelikler-ve-yonergeler>

SABİF Ders Değerlendirme Sonuçları (Ek-22)

BirDehA (BEM soru uygulama) Raporu (Ek-37)

Akademik Danışmanlık Görüşmeleri ve Randevu Çizelgesi (Ek-38)

SABİF Öğrencileriyle Görüşme ve Sorunlara Yönelik Faaliyetler (Ek-39)

SABİF Oryantasyon Kitapçıkları

- Beslenme ve Diyetetik Bölümü

<https://sabif.biruni.edu.tr/e-books/bes/mobile/index.html>

- Çocuk Gelişimi Bölümü

<https://sabif.biruni.edu.tr/e-books/cge/mobile/index.html>

- Dil ve Konuşma Terapisi Bölümü

<https://sabif.biruni.edu.tr/e-books/dkt/mobile/index.html>

- Ebelik Bölümü

<https://sabif.biruni.edu.tr/e-books/ebelik/mobile/index.html>

- Ergoterapi Bölümü

<https://sabif.biruni.edu.tr/e-books/ftr/mobile/index.html>

- Fizyoterapi ve Rehabilitasyon Bölümü

<https://sabif.biruni.edu.tr/e-books/ftr/mobile/index.html>

- Hemşirelik Bölümü

<https://sabif.biruni.edu.tr/e-books/hem/mobile/index.html>

- Odyoloji Bölümü

<https://sabif.biruni.edu.tr/e-books/ody/mobile/index.html>

B.2. PROGRAMLARIN YÜRÜTÜLMESİ

Fakültemizde öğrenci merkezli öğrenme anlayışı benimsenmektedir. Öğrencinin öğrenmede aktif bir rol alması amaçlanmaktadır. Uygulamalı dersler kapsamında laboratuvar ve klinik/diğer uygulama alanlarında öğrencilerle birebir uygulama yapılmaktadır. Öğretim elemanlarının eğitici eğitimi programlarına katılımı ve yetkinliklerini arttırmaları sağlanmaktadır.

B.2.1. Öğretim Yöntem ve Teknikleri

Program yeterlikleri belirlenirken, Türkiye Yükseköğretim Yeterlilikler Çerçevesi (TYYÇ) çekirdek yeterlilikler olarak alınmaktadır. Her öğretim programı için program yeterlilikleriyle, ders öğrenme çıktıları arasındaki ilişkiyi gösteren bir matris oluşturulmaktadır. Matrisler üniversitenin tüm akademik birimlerinde yapılmakta ve internet sayfasında ilan edilmektedir (<https://sis.biruni.edu.tr/oibs/bologna>).

Biruni Eğitimi Metodu (BirDeHa) ile öğrencilerin ders işlenmeden en az bir hafta öncesinden ders materyallerine erişimleri sağlanmakta ve ders öncesi kısa sınav yapılarak ders geçme notuna %10 oranında yansıtılmaktadır. Böylece öğrencinin aktif katılımına zemin hazırlanmaktadır.

BİRBİLGİNOL isimli uygulama ile her dersin sonunda öğretim elemanı sınıftan rastgele seçeceği 3 öğrenciden mevcut dersten öğrenilen bilgilerin yazılı ve sözel olarak geribildirimini alır. Böylelikle öğrencilerin ders konsantrasyonlarının artması amaçlanmıştır.

Ayrıca pandemi sürecinde online olarak gerçekleştirilen derslerde video temelli öğrenme prensipleri uygulanmıştır. Derslerle ilgili görüntülerin yer aldığı linkler aşağıda belirtilmiştir. Öğretim elemanlarına yönelik "E-Öğrenme Tasarımında Kullanılan Araç ve Teknolojilere Yönelik Eğiticinin Eğitimi" yapılmıştır.

Olgunluk Düzeyi: 4

Öğrenci merkezli uygulamalar izlenmekte ve ilgili iç paydaşların katılımıyla iyileştirilmektedir.

KANITLAR:

Eğitim Sistemi:

www.bem.biruni.edu.tr

Uygulama Örnekleri:

<https://www.youtube.com/watch?v=QR9UazEJcqQ>

<https://www.youtube.com/wöğatch?v=HuQaHldEUgc>

E-Öğrenme Tasarımında Kullanılan Araç ve Teknolojilere Yönelik Eğiticinin Eğitimi (Ek-10)

Biruni 10 Destek Uygulamaları (Ek-13)

B.2.2. Ölçme ve Değerlendirme

Ders öğretim elemanları tarafından ölçme ve değerlendirmeye yönelik belirledikleri yöntem ve kriterleri Öğrenci Bilgi Sisteminde yer alan Bologna Bilgi Sistemine girerek öğrencilerin erişimine sunmaktadır. Fakültemizde ara sınav ve final sınavı ölçme ve değerlendirme için zorunlu olarak tanımlanmıştır.

Öğrenciler belirlenen vize haftası ve final haftaları dönemlerinde öğretim elemanının önceden öğrencilere bildirdiği ve web sayfasında ilan edilen değerlendirme yoluyla (ödev, Proje, Video çekimi, yada çoktan seçmeli, eşlemeli, klasik soru ...) değerlendirmeye

tutulurlar. Ayrıca bu dönemlerin dışında da ödev ve farklı alanlar için farklı uygulanan değerlendirmeler öğrencilerden kişisel olarak yada grup çalışması olarak istenmektedir. Bazı bölümler karşılıklı soru-cevap ya da anlatım şeklinde birebir değerlendirmeler de yapmaktadır.

BirDeHa üzerinden çoktan seçmeli kısa sınavların yanısıra, sistemde ayrı bir pencereden klasik anlatımlı sınavlar da yapılmaktadır. Ergoterapi bölümü kanıta dayalı ergoterapi uygulamaları ve fizyoterapi ve rehabilitasyon bölümünün proje hazırlık dersleri gibi bazı dersler bem.biruni.edu.tr adresi üzerinden öğrencilerle senkronize olarak kameralı açık olarak sözlü sunum olarak gerçekleştirilerek puanlanmaktadır.

Fakülte kapsamında sınav sorularını incelemek ve öğretim elemanlarına geri bildirimde bulunmak amacıyla ölçme değerlendirme komisyonu kurulmuştur.

Olgunluk Düzeyi: 4

Öğrenci merkezli ölçme ve değerlendirme uygulamaları izlenmekte ve ilgili iç paydaşların katılımıyla iyileştirilmektedir.

KANITLAR:

Yönetmelikler ve Yönergeler:

<https://www.biruni.edu.tr/universitemiz/yonetmelikler-ve-yonergeler>

Fakülte Komisyon/Kurullar Dokümanı (Ek2)

Öğretim Elemanı Eğitim – Öğretim Süreci Bilgilendirme Kılavuzu (Ek-40)

file:///C:/Users/nbeji/Downloads/yonerge37%20(2).pdf

Biruni Üniversitesi Sınav Uygulama Yönergesi

file:///C:/Users/nbeji/Downloads/yonerge30%20(3).pdf

www.bem.biruni.edu.tr

Proje Sınav Kılavuzu/ Klinik Uygulama Değerlendirme Örnekleri

- Fizyoterapi ve Rehabilitasyon Bölümü

<https://bem.biruni.edu.tr/mod/assign/view.php?id=228629>

<https://bem.biruni.edu.tr/mod/resource/view.php?id=234368>

<https://bem.biruni.edu.tr/mod/assign/view.php?id=223540>

- Ergoterapi Bölümü

<https://bem.biruni.edu.tr/course/view.php?id=15886>

- Hemşirelik Bölümü

<https://bem.biruni.edu.tr/course/view.php?id=15886>

B.2.3. Öğrenci Kabulü, Önceki Öğrenmenin Tanınması ve Kredilenmesi

Merkezi yerleştirmeye gelen öğrenci grupları dışında kalan yatay geçiş, yabancı uyruklu öğrenci sınavı (YÖS), çift anadal programı (ÇAP), yandal öğrenci kabulleri yönergeler doğrultusunda yapılmaktadır. Yönergeler üniversite web sayfasında yer almaktadır. Yüksek Öğretim Kurulu'nun belirlemiş olduğu "Yükseköğretim Kurumlarında Ön Lisans ve Lisans düzeyindeki Programlar Arasında Geçiş, Çift Anadal, Yandal ile Kurumlar Arası Kredi Transferi Yapılması Esaslarına İlişkin Yönetmelik" kapsamında oluşturulan "Lisans ve Ön Lisans öğrencileri yatay geçiş yönergesi", "Muafiyet ve İntibak Yönergesi" ve "Yurtdışından Öğrenci Kabulü Yönergesi" doğrultusunda süreç yönetilmektedir.

Yatay ve dikey geçişle gelen öğrencilerin daha önceki eğitimlerine yönelik yapılan muafiyet işlemleri sonuçları Fakülte Yönetim Kurulu kararı ile işlerlik kazanmaktadır. Muafiyet verirken derslerin AKTS kredileri ve içeriklerine bakarak karar verilmektedir.

Olgunluk Düzeyi: 4

Öğrenci kabulü, önceki öğrenmenin tanınması ve kredilendirilmesine ilişkin süreçler izlenmekte, iyileştirilmekte ve güncellemeler ilan edilmektedir.

KANITLAR:

Biruni Üniversitesi Ön Lisans Ve Lisans Programlarına Uluslararası Öğrencilerin Kabul Ve Kayıt Yönergesi

file:///C:/Users/nbeji/Downloads/yonerge6.pdf

Biruni Üniversitesi Önlisans Ve Lisans Programları Yatay Geçiş Yönergesi

file:///C:/Users/nbeji/Downloads/yonerge27.pdf

Biruni Üniversitesi Çift Anadal Ve Yandal Programları Yönergesi

file:///C:/Users/nbeji/Downloads/yonerge8%20(3).pdf

Biruni Üniversitesi Muafiyet Ve İntibak Yönergesi

file:///C:/Users/nbeji/Downloads/yonerge22.pdf

Muafiyet Örneđi (Ek-35)

B.2.4. Yeterliliklerin Sertifikalandırılması ve Diploma

Mezuniyet kořullarına dair düzenlemeler “Önlisans, Lisans Eğitim-Öğretim ve Sınav Yönetmeliđi”nde yer almaktadır. Üniversitemiz kariyer merkezi mezun öğrencilerimizin kariyer gelişimini izlemektedir. Süreçler web sayfasında yer almaktadır. Üniversitemiz sürekli eğitim merkezi bünyesinde öğrencilerimizin katılabileceđi hem mesleki, hem kişisel gelişim ve kariyere yönelik kurslar yer almaktadır. Kurslarla ilgili ilan, kayıt ve diđer süreçler web sayfasında yer almaktadır. SABİF bölümlerine ilişkin Diploma eki hazırlanmış ve YÖK onayı için gönderilmiştir.

Olgunluk Düzeyi: 4

Uygulamalar izlenmekte ve tanımlı süreçler iyileştirilmektedir.

KANITLAR:

Biruni Üniversitesi Ön Lisans Ve Lisans Eğitim-Öğretim Ve Sınav Yönetmeliđi

file:///C:/Users/nbeji/Downloads/yonetmelikler9%20(10).pdf

Biruni Üniversitesi Kariyer Merkezi

<https://kariyer.biruni.edu.tr/>

Biruni Üniversitesi Sürekli Eğitim Merkezi

<https://sem.biruni.edu.tr/#>

B.3. ÖĞRENME KAYNAKLARI VE AKADEMİK DESTEK HİZMETLERİ

B.3.1. Öğrenme Ortam ve Kaynakları

Fakültemiz bölümlerine ait yeni kullanıma açılan laboratuvarlar mevcuttur. Laboratuvar araç ve gereçlerinin bakımı yapılmakta ve arıza durumunda onarılması işlemleri yapılmaktadır.

Fakültemize ait bir kütüphane bulunmayıp, Biruni binası ve Reyhan binasında bulunan kütüphanelerden faydalanılmaktadır. Öğrencilerimiz kütüphane hizmetlerinden ücretsiz ve sınırsız yararlanmaktadır. Her dönem üniversite kütüphanesi tarafından talepler toplanarak kütüphanenin kitap sayısında artırıma gidilmektedir. Üniversitemizin alana özgü online veri tabanlarına erişimi oldukça zengindir.

Olgunluk Düzeyi: 4

Öğrenme kaynaklarının geliştirilmesine ve kullanımına yönelik izleme ve iyileştirme yapılmaktadır.

KANITLAR:

Biruni Üniversitesi Kütüphane Sistemi

<https://kutuphane.biruni.edu.tr/>

Fizyoterapi ve Rehabilitasyon ve Odyoloji Laboratuvarları Onarımlar ve Satın Alma (Ek-41)

Yeni Açılan/ Yeni Alana Taşınan Laboratuvarlar

- Dil ve Konuşma Uygulama Laboratuvarı
- Fizyoterapi ve Rehabilitasyon - Ergoterapi 1 / B208
- Fizyoterapi ve Rehabilitasyon - Ergoterapi 1 / B215
- Hareket Bilimi ve Solunum Laboratuvarı
- Çocuk Gelişimi Laboratuvarı

B.3.2. Akademik Destek Hizmetleri

Fakülte bölümlerinde akademik danışmanlar, her hafta 2 saat öğrencilerine danışmanlık saati ayırmakta ve bu saatler öğrencilere dönem başında ilan edilmektedir. Ayrıca akademik danışman öğrencileri randevu vererek görüşmeye çağırılmaktadır. Öğrenciler akademik danışmanlarını değerlendirmektedirler. Akademik danışmanlık süreçlerinde iyileştirme yapmak amacıyla, dekan öğrenci değerlendirme sonucunu öğretim elemanlarına birebir sözlü ve e mail ile yazılı olarak bildirmektedir. Kariyer merkezi tarafından her yıl kariyer günleri etkinliği düzenlenmekte ve öğrencilerin sektör kurumları ile buluşmaları sağlanmaktadır.

Olgunluk Düzeyi: 3

Kurumda öğrencilerin akademik gelişim ve kariyer planlamasına yönelik destek hizmetleri tanımlı ilke ve kurallar dahilinde yürütülmektedir.

KANITLAR:

Akademik Danışmanlıklar ve İlgili Rapor (Ek-42)

- SABİF Akademik Danışman Listesi
- SABİF Akademik Danışman Değerlendirme Raporu

- SABİF Akademik Danışmanlık Rektörlük Üst Yönetim Toplantı Sunumu
- SABİF Akademik Danışmanlık Sorun Raporu

Biruni Üniversitesi Lisans Ve Önlisans Öğrencileri Akademik Danışmanlık Yönergesi

file:///C:/Users/nbeji/Downloads/yonerge20%20(4).pdf

Biruni Üniversitesi Kariyer Merkezi

<https://kariyer.biruni.edu.tr/#>

Biruni Üniversitesi 6. Kariyer Günleri Afişi (Ek-43)

B.3.3. Tesis ve Altyapılar

Fakülte alt yapı ve kullanımı ihtiyaçlar doğrultusunda iyileştirilmektedir. DKT, Ergoterapi ve FTR bölüm laboratuvarları yeni yerlerine taşınmıştır.

Olgunluk Düzeyi:

Tesis altyapının izlenmekte ve ihtiyaçlar doğrultusunda iyileştirilmektedir.

KANITLAR:

Yeni Açılan/ Yeni Alana Taşınan Laboratuvarlar

- Dil ve Konuşma Uygulama Laboratuvarı
- Fizyoterapi ve Rehabilitasyon - Ergoterapi 1 / B208
- Fizyoterapi ve Rehabilitasyon - Ergoterapi 1 / B215
- Hareket Bilimi ve Solunum Laboratuvarı
- Çocuk Gelişimi Laboratuvarı

B.3.4. Dezavantajlı Gruplar

Üniversitemizde öğrenim gören engelli öğrencilerin öğrenim hayatlarını kolaylaştırabilmek için gerekli akademik ortamın hazırlanmasını ve eğitim-öğretim süreçlerine tam katılımlarını sağlamak amacıyla gerekli tedbirleri almak ve düzenlemeler yapmak üzere “Engelli Öğrenci Birimi” bulunmaktadır.

Olgunluk Düzeyi: 3

Kurumun genelinde engelsiz üniversite uygulamaları sürdürülmektedir.

KANITLAR:

Biruni Üniversitesi BirEngelli Birimi

<https://www.biruni.edu.tr/ogrenci/birengelli-birimi>

B.3.5. Sosyal, Kültürel, Sportif Faaliyetler

Kurumun tüm birimlerinde uygun nicelik ve nitelikte sosyal, kültürel ve sportif faaliyetler birimler arası denge gözetilerek yürütülmektedir. Ancak bu uygulamaların ve faaliyetlerin sonuçları izlenmemektedir. Üniversitemiz tarafından spor ve sosyal etkinliklere tüm öğrencilerimizin katılımları teşvik edilmektedir.

Olgunluk Düzeyi: 3

Kurumun genelinde sosyal, kültürel ve sportif faaliyetler erişilebilirdir ve bunlardan fırsat eşitliğine dayalı olarak yararlanılmaktadır.

KANITLAR:

Biruni Üniversitesi Öğrenci Toplulukları Web Sayfası

<https://topluluklar.biruni.edu.tr/>

SABIF 2021 Öğrenci Etkinlikleri (Ek-24)

B.4. ÖĞRETİM KADROSU

B.4.1. Atama, Yükseltme ve Görevlendirme Kriterleri

Öğretim elemanlarının işe alınma, atanma süreçleri YÖK tarafından belirlenen yönetmelik doğrultusunda yapılmaktadır. Bütün süreçler personel daire başkanlığı web sayfasından duyurulmaktadır.

Bölüm başkanları tarafından öğretim elemanlarının uzmanlık alanlarına özgü dersleri vermeleri sağlanır. Kuruma dışardan ders vermek üzere görevlendirilen öğretim elemanı seçimi yapılırken alanında uzman kişilerin olmasına dikkat edilmektedir.

Olgunluk Düzeyi: 3

Kurumun tüm alanlar için tanımlı ve paydaşlarca bilinen atama, yükseltme ve görevlendirme kriterleri uygulanmakta ve karar almalarda (eğitim-öğretim kadrosunun işe alınması, atanması, yükseltilmesi ve ders görevlendirmeleri vb.) kullanılmaktadır.

KANITLAR:

Akademik Personel Atama-Yenileme Örnek Dokumanlar (Ek-19)

B.4.2. Öğretim Yetkinlikleri ve Gelişimi

Fakültemiz öğretim elemanları, Eğitim Fakültesi tarafından organize edilen Uzaktan Eğitimin Geleceği Toplantısına (26-29 Ocak 2021) aktif olarak katılmışlardır.

Fakültemiz öğretim elemanlarının öğretim yetkinliğini artırmak için 20-23 Eylül 2021 tarihleri arasında "E-Öğrenme Tasarımında Kullanılan Araç ve Teknolojilere Yönelik Eğiticinin Eğitimi" yapılmıştır.

Olgunluk Düzeyi: 3

Kurumun genelinde öğretim elemanlarının öğretim yetkinliğini geliştirmek üzere uygulamalar vardır.

KANITLAR:

E öğrenme yönelik eğitim programı (Ek-10)

<https://sabif.biruni.edu.tr/index.php/haber/saglik-bilimleri-fakultesi-e-ogrenme-arac-ve-teknolojileri-kullanimi-egitimi/>

Uzaktan Eğitimin Geleceği Toplantı (Online) 26-29 Ocak 2021 (Ek-11)

Uzaktan Eğitimin Geleceği Toplantıları Kitabı ISBN: 978-605-83435-2-8 (Ek-11)

Öğretim Elemanı Yetkinliğini Arttırmaya Yönelik Eğitim Bilgileri (Ek-44)

B.4.3. Eğitim Faaliyetlerine Yönelik Teşvik ve Ödüllendirme

Öğretim elemanlarının bilimsel etkinliklere katılımı teşvik edilmektedir. Biruni Üniversitesi Bilimsel Toplantılara Katılım Ve Ödenek Desteği Yönergesi doğrultusunda süreç gerçekleştirilmektedir.

Olgunluk Düzeyi: 3

Teşvik ve ödül uygulamaları kurum geneline yayılmıştır.

KANITLAR:

Uluslararası-Ulusal Bilimsel Araştırma Projeleri ve Yayın Teşvik Ödülü Uygulama Yönergesi (Ek-45)

Biruni Üniversitesi Bilimsel Toplantılara Katılım Ve Ödenek Desteği Yönergesi

file:///C:/Users/nbeji/Downloads/yonerge1.pdf

C. ARAŞTIRMA-GELİŞTİRME

Fakültemiz bünyesinde misyon ve vizyonu doğrultusunda araştırma faaliyetleri yürütülmektedir.

C.1. ARAŞTIRMA SÜREÇLERİNİN YÖNETİMİ VE ARAŞTIRMA KAYNAKLARI

C.1.1. Araştırma Süreçlerinin Yönetimi

SABİF Akademik personelinden her yıl planladıkları/gerçekleştirdikleri yayın ve proje bilgileri istenmektedir. Ayrıca akademik personel yıllık faaliyetlerini “Öğretim Elemanı Yıllık Performans Değerlendirme Formu” doğrultusunda dekanlığa bildirilmektedir. Dekanlığa bildirilen formlar doğrultusunda hesaplanan puanlar ve beyan edilen bilgiler/dokümanlar değerlendirilmekte ve üniversite kalite birimine gönderilmektedir.

Olgunluk Düzeyi: 3

Kurumun genelinde araştırma-geliştirme süreçlerinin yönetimi ve organizasyonel yapısı kurumsal tercihler yönünde uygulanmaktadır.

KANITLAR:

Öğretim Elemanı Yıllık Performans Değerlendirme Formu (Ek-46)

SABİF Akademik Personel Proje/Yayın Bilgileri (Ek-47)

SABİF Akademik Personel Yıllık Performans Tablosu (Ek-18)

SABİF Araştırma Görevlileri Proje/Yayın Bilgilerine Yönelik Rektörlük Üst Yönetime Yapılan Sunum (Ek-48)

C.1.2. İç ve Dış Kaynaklar

Fakültemizin araştırma ve geliştirme faaliyetlerini sürdürebilmek için uygun nitelik ve nicelikte fiziki teknik ve mali kaynaklar Rektörlük tarafından sağlanmaktadır. Araştırmalarda kullanılmak üzere yeni cihazlar alınan laboratuvarlar bulunmaktadır.

Olgunluk Düzeyi: 3

Kurum araştırma ve geliştirme kaynaklarını araştırma stratejisi ve birimler arası dengeyi gözeterek yönetmektedir.

KANITLAR:

Yeni Açılan/Yeni Cihaz Alınan Laboratuvarlar

- Fizyoterapi ve Rehabilitasyon - Ergoterapi 1 / B208

- Fizyoterapi ve Rehabilitasyon - Ergoterapi 1 / B215
- Hareket Bilimi ve Solunum Laboratuvarı

C.1.3. Doktora Programları ve Doktora Sonrası İmkanlar

Sağlık Bilimleri Fakültesi bünyesinde Lisansüstü Eğitim Enstitüsüne bağlı yürütülen Fizyoterapi ve Rehabilitasyon doktora programı ve Doğum ve Kadın Hastalıkları Hemşireliği doktora programı bulunmaktadır.

Olgunluk Düzeyi: 2

Kurumun araştırma politikası, hedefleri ve stratejileri ile uyumlu ve destekleyen doktora programları ve doktora sonrası imkanları yürütülmektedir.

KANITLAR:

Biruni Üniversitesi Lisansüstü Eğitim Enstitüsü

<https://lisansustu.biruni.edu.tr/>

C.2. ARAŞTIRMA YETKİNLİĞİ, İŞ BİRLİKLERİ VE DESTEKLER

C.2.1. Araştırma Yetkinlikleri ve Gelişimi

Öğretim elemanlarının araştırma yetkinliğinin geliştirilmesine yönelik eğitimler BİRATTO tarafından gerçekleştirilmektedir.

Olgunluk Düzeyi: 3

Kurumun genelinde öğretim elemanlarının araştırma yetkinliğinin geliştirmesine yönelik uygulamalar yürütülmektedir.

KANITLAR:

Biruni Üniversitesi Araştırma-Geliştirme ve Teknoloji Transfer Ofisi (BİRATTO) Yönergesi

file:///C:/Users/Global/Downloads/yonerge3.pdf

Bilimsel Araştırma Projeleri (BAP) Uygulama Yönergesi

file:///C:/Users/Global/Downloads/yonerge2.pdf

C.2.2. Ulusal ve Uluslararası Ortak Programlar ve Ortak Araştırma Birimleri

Fakültemizde ulusal ve uluslararası düzeyde ortak araştırma birimleri ve işbirlikleri oluşturma yönünde faaliyetlerin yapılması planlanmaktadır.

Olgunluk Düzeyi: 2

Kurumda ulusal ve uluslararası düzeyde ortak programlar ve ortak araştırma birimleri ile araştırma birimleri ile araştırma ağlarına katılım ve iş birlikleri kurma gibi çoklu araştırma faaliyetlerine yönelik planlamalar ve mekanizmalar bulunmaktadır.

C.3. ARAŞTIRMA PERFORMANSI

C.3.1. Araştırma Performansının İzlenmesi ve Değerlendirilmesi

Olgunluk Düzeyi: 2

Kurumda araştırma performansının izlenmesi ve değerlendirilmesine yönelik ilke, kural ve göstergeler bulunmaktadır.

C.3.2. Öğretim Elemanı/ Araştırmacı Performansının Değerlendirilmesi

Öğretim elemanlarının araştırma performansını izlemek ve değerlendirmek üzere, yıllık akademik personel faaliyet raporu istenmektedir. Öğretim elemanlarının toplam puanları değerlendirilerek en yüksek puanı olan öğretim elemanlarına belge düzenlenmektedir.

Olgunluk Düzeyi: 3

Kurumun genelinde öğretim elemanlarının araştırma-geliştirme performansını izlemek ve değerlendirmek üzere oluşturulan mekanizmalar kullanılmaktadır.

KANITLAR:

Öğretim Elemanı Yıllık Performans Değerlendirme Formu (Ek-46)

SABİF Akademik Personel Proje/Yayın Bilgileri (Ek-47)

SABİF Akademik Personel Yıllık Performans Tablosu (Ek-18)

SABİF Araştırma Görevlileri Proje/Yayın Bilgilerine Yönelik Rektörlük Üst Yönetime Yapılan Sunum (Ek-48)

D. TOPLUMSAL KATKI

Fakültemiz stratejik plan doğrultusunda toplumsal katkı faaliyetleri kapsamında sosyal sorumluluk projeleri gerçekleştirmeyi planlamaktadır.

D.1. TOPLUMSAL KATKI SÜREÇLERİNİN YÖNETİMİ VE TOPLUMSAL KATKI KAYNAKLARI

D.1.1. Toplumsal Katkı Süreçlerinin Yönetimi

Bu başlık kapsamında, Dil ve Konuşma Terapi Kliniklerinde terapi ihtiyacı olan çocuklara yönelik DKT bölümü öğretim elemanları denetiminde öğrencileri tarafından sağlık hizmeti sunulmaktadır. Ergoterapi Duyu Bütünleme Kliniğinde duyu bütünleme ihtiyacı olan çocuklara

Ergoterapi bölümü öğretim elemanları denetiminde öğrencileri tarafından duyu bütünleme hizmeti sunulmaktadır.

Olgunluk Düzeyi: 3

Kurumun genelinde toplumsal katkı süreçlerinin yönetimi ve organizasyonel yapısı kurumsal tercihler yönünde uygulanmaktadır.

KANITLAR:

Kliniklerin Vaka Listeleri ve Seans Programları (Ek-49)

- Dil ve Konuşma Terapi Kliniği Sağlık Hizmeti Sunulan Vaka Listesi ve
- Ergoterapi Duyu Bütünleme Sağlık Hizmeti Sunulan Vaka Listesi

D.1.2. Kaynaklar

Fakültemiz toplumsal katkı faaliyetlerinin sürdürülmesi için gerekli kaynaklar Rektörlük tarafından sağlanmaktadır.

Olgunluk Düzeyi: 2

Kurumun toplumsal katkı faaliyetlerini sürdürebilmek için uygun nitelik ve nicelikte fiziki, teknik ve mali kaynakların oluşturulmasına yönelik planları bulunmaktadır.

D.2. TOPLUMSAL KATKI PERFORMANSI

D.2.1. Toplumsal Katkı Performansının İzlenmesi ve Değerlendirilmesi

Olgunluk Düzeyi: 2

Kurumda toplumsal katkı performansının izlenmesi ve değerlendirilmesine yönelik ilke, kural ve göstergeler bulunmaktadır.

SONUÇ VE DEĞERLENDİRME

GÜÇLÜ YÖNLER

Sağlık Bilimleri Fakültesi eğitim-öğretim süreçleri açısından güçlü olarak değerlendirilebilir. Eğitim-öğretim süreçlerine ilişkin sorun tespitleri yapılmış olup iyileştirme ve izleme çalışmalarına ihtiyaç duyulmaktadır. Sürekli iyileştirme çalışmalarıyla eksik olan yönleri hızla olumlu yönde değişim gösterecektir.

İYİLEŞTİRMEYE AÇIK YÖNLER

Sağlık Bilimleri Fakültesi özellikle uluslararasılaşma iyileştirmeye açık yönüdür. Ayrıca sosyal sorumluluk projeleri açısından da faaliyet ve planlamalara ihtiyaç duyulmaktadır.